

# Wireless noise cancelling stereo headset

Referentni priručnik  
Referentni vodič



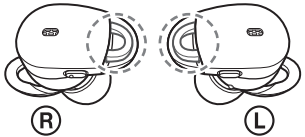
WF-1000X

©2017 Sony Corporation  
4-724-044-11(1)

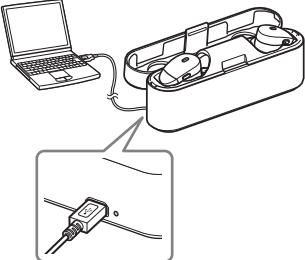


<http://www.sony.net/>

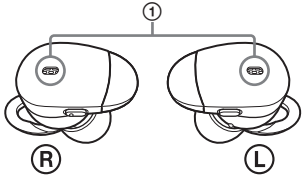
## A



## B



## C



### Hrvatski

Nemojte postavljati uređaj u skućeni prostor kao što je policica za knjige ili ugrađena vitrina.

Nemojte dulje vrijeme izlagati baterije (komplet baterija ili ugrađene baterije) prekomjernoj toplini kao što je sunčeva svjetlost, vatra ili slično.

Nemojte rastavljati, otvarati ili isijecati sekundarne ćelije ili baterije.

U slučaju curenja ćelije, ne dozvolite da tekućina dođe u kontakt s kožom ili očima. Ako dođe do kontakta, zahvaćeno područje isperite velikom količinom vode i potražite liječnički savjet.

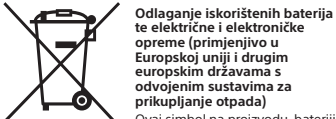
Sekundarne ćelije i baterije potrebno je napuniti prije upotrebe. Uvijek se pridržavajte uputa proizvođača ili priručnika za opremu za ispravne upute za punjenje. Nakon dužih razdoblja pohrane, možda će biti neophodno napuniti ili isprazniti ćelije ili baterije nekoliko puta kako bi se postigla maksimalna učinkovitost. Ispravno ih odložite.

**Obavijest za kupce: sljedeće informacije odnose se samo na opremu koja se prodaje u državama koje primjenjuju direktive EU-a**

Proizvod je proizveden u ime tvrtke ili ga je proizvela tvrtka Sony Corporation, 1-7-1 Konan Minato-ku Tokio, 108-0075 Japan. Upliti koji se odnose na usklađenost proizvoda sa zakonodavstvom Europske unije trebaju se uputiti ovlaštenom predstavniku, Sony Belgium, bijkantor van Sony Europe Limited, Da Vincilaan 7-D1, 1935 Zaventem, Belgija. Ako imate pitanja o servisu ili jamstvu, obratite se na adrese navedene u zasebnim dokumentima o servisu i jamstvu.



Ovime Sony Corporation izjavljuju da je ova oprema u skladu s Direktivom 2014/53/EU. Cijeli tekst EU-ove izjave o sukladnosti dostupan je na sljedećim internetskim adresama: <http://www.compliance.sony.de/>



**Odlaganje iskorištenih baterija te električne i elektroničke opreme (primjenju u Europskoj uniji i drugim europskim državama s odvojenim sustavima za prikupljanje otpada)**  
Ovaj simbol na proizvodu, bateriji ili na pakiranju označava da se otpad. Na određenim baterijama ovaj se simbol može pojaviti u kombinaciji s kemijskim simbolom. Kemijski simbol za živu (Hg) ili olovo (Pb) dodan je ako baterija sadrži više od 0,0005 % žive ili 0,004 % olova. Pravilnim odlaganjem proizvoda i baterija pridonosite sprječavanju mogućih negativnih posljedica za okoliš i ljudsko zdravlje do kojih bi moglo doći neispravnim odlaganjem otpada. Recikliranjem materijala pridonosite očuvanju prirodnih resursa.

Kada zbog sigurnosti, performansi ili integriteta podataka mora biti ugrađena u proizvod, bateriju smije mijenjati samo kvalificirani servis. Da biste osigurali pravilno postupanje s baterijom te električnom i elektroničkom opremom, proizvode po isteku vijeka trajanja odložite na odgovarajuće odlagalište za recikliranje električne i elektroničke opreme. Informacije o svim ostalim baterijama potražite u dijelu o sigurnom uklanjanju baterije iz proizvoda. Bateriju odložite na odgovarajuće odlagalište za recikliranje iskorištenih baterija. Dodatne informacije o recikliranju ovog proizvoda ili baterija zatražite od lokalne gradske uprave, komunalne službe za odlaganje otpada ili u trgovini u kojoj ste kupili proizvod ili baterije.

Oznaka CE valjana je isključivo u državama u kojima je zakonski propisana, prvenstveno u državama članicama EGP-a (Europskog gospodarskog prostora).

Nazivna pločica i važne informacije koje se odnose na sigurnost nalaze se donjoj vanjskoj strani kućišta za punjenje.

Zaštitna riječ i logotipi Bluetooth® registrirani su zaštitni znaci tvrtke Bluetooth SIG, Inc. i svaka je upotreba takvih oznaka od strane tvrtke Sony Corporation licencirana.

N-Mark zaštitni je znak ili registrirani zaštitni znak tvrtke NFC Forum, Inc. u Sjedinjenim Američkim Državama i drugim državama.

Windows je registrirani zaštitni znak ili zaštitni znak tvrtke Microsoft Corporation u Sjedinjenim Američkim Državama i/ili drugim državama.

Mac, OS X, iPhone i iPod touch su trgovačke marke tvrtke Apple Inc. registrirane u SAD-u i drugim državama.

Oznake "Made for iPod" i "Made for iPhone" znače da je elektronička oprema osmišljena za povezivanje s uređajem iPod odnosno iPhone te da razvojni inženjer potvrđuje da oprema zadovoljava Appleove standarde rada. Tvrtka Apple ne odgovara za rad ovog uređaja ni za njegovu usklađenost sa sigurnosnim i regulatornim standardima. Imajte na umu da upotreba dodatne opreme s uređajima iPod ili iPhone može utjecati na performanse bežične veze.

Android je zaštitni znak tvrtke Google Inc.

Ostali zaštitni znakov i zaštitni nazivi u vlasništvu su svojih vlasnika.

### Mjere opreza

#### O BLUETOOTH komunikaciji

- BLUETOOTH bežična tehnologija radi u rasponu od 10 m. Maksimalni komunikacijski raspon može varirati ovisno o preprekama (ljudsko tijelo, metali, zid itd.) ili elektromagnetskoj okolini.
- Antena je ugrađena u jedinicu kao što je prikazano isprekidanom crtom (sl. **A**). Osjetljivost BLUETOOTH komunikacije poboljšat će se okretanjem smjera ugrađene antene prema povezanom BLUETOOTH uređaju. Kada se između antene povezanog uređaja i ugrađene antene nalaze prepreke, moguća je pojava šuma ili gubitka zvuka te se komunikacija može onemogućiti.
- U sljedećim uvjetima može se onemogućiti BLUETOOTH komunikacija ili može doći do šuma ili gubitka zvuka.
  - Ljudsko tijelo nalazi se između jedinice i BLUETOOTH uređaja.
  - Ovo se može riješiti smještanjem BLUETOOTH uređaja tako da se okrene prema anteni jedinice.
  - Postoji prepreka poput metala ili zida između sustava i BLUETOOTH uređaja.
  - Uređaj koji upotrebljava frekvencijski pojas od 2,4 GHz, kao što je Wi-Fi uređaj, bežični telefon ili mikrovalna pećnica, upotrebljava se u blizini ove jedinice.

- Budući da BLUETOOTH uređaji i Wi-Fi (IEEE802.11b/g/n) upotrebljavaju istu frekvenciju (2,4 GHz), može doći do mikrovalnih smetnji, što može uzrokovati šum ili gubitak zvuka i komunikacija ako se jedinica upotrebljava blizu Wi-Fi uređaja. U tom slučaju učinite sljedeće.
  - Upotrebljavajte ovu jedinicu najmanje 10 m od Wi-Fi uređaja.
  - Ako se jedinica upotrebljava unutar 10 m udaljenosti od Wi-Fi uređaja, isključite Wi-Fi uređaj.
  - Postavite jedinicu i BLUETOOTH uređaj što je moguće bliže jedno drugom.
- Mikrovalovi koje emitira BLUETOOTH uređaj mogu ometati rad elektroničkih medicinskih uređaja. Isključite jedinicu i ostale BLUETOOTH uređaje na takvim mjestima jer to može uzrokovati nesreću:
  - na mjestima na kojima postoje zapaljivi plinovi, u bolnicama ili na benzinskim postajama
  - blizu automatskih vrata ili požarnog alarma.
- Nemojte jedinicu koristiti u zrakoplovu. Radiovalovi mogu utjecati na rad instrumenata, što može dovesti do nesreće uslijed kvara.
- Zbog značajki bežične tehnologije, zvuk koji se reproducira na ovoj jedinici kasni za zvukom i glazbom koji se reproduciraju na uređaju s kojega se šalje. Zbog toga slika i zvuk mogu biti neusklađeni prilikom gledanja filma ili igranja igre.
- Ova jedinica podržava sigurnosne funkcije usklađene s BLUETOOTH standardom kako bi se omogućilo sigurno povezivanje pri upotrebi BLUETOOTH bežične tehnologije, ali razina sigurnosti ovisi o postavkama. Budite oprezni prilikom komunikacije putem bežične tehnologije BLUETOOTH.
- Ne preuzimamo odgovornost za curenje informacija prilikom komuniciranja putem BLUETOOTH tehnologije. Uredajnost povezivanja sa svim BLUETOOTH uređajima nije zajamčena.
- Potreban je uređaj koji posjeduje BLUETOOTH funkciju usklađenu s BLUETOOTH standardom koji je definirala i autorizirala tvrtka Bluetooth SIG, Inc.
  - Čak i kad je spojeni uređaj u skladu s gore navedenim BLUETOOTH standardom, neki uređaji možda se neće spojiti ili raditi ispravno, ovisno o značajkama ili specifikacijama uređaja.
  - Dok razgovarate na telefonu putem handsfree značajke, može se pojaviti šum, ovisno o uređaju ili komunikacijskoj okolini.
- Ovisno o uređaju koji se povezuje, pokretanje komunikacije može potrajati neko vrijeme.

- Ako je zvuk često isprekidan tijekom reprodukcije**
- Ovaj se problem može riješiti postavljanjem načina rada za kvalitetu zvuka na „priority on sound quality“ (prioritet kvalitete zvuka). Više informacija potražite u Vodiču za pomoć.
  - Situacija se može poboljšati promjenom postavki za kvalitetu bežične reprodukcije ili namještanjem načina bežične reprodukcije na SBC na uređaju koji emitira. Pojednosti potražite u uputama za upotrebu priloženima uz uređaj.
  - Ako upotrebljavate pametni telefon, situacija se može riješiti isključivanjem nepotrebnih aplikacija ili ponovnim pokretanjem pametnog telefona.
- O upotrebi aplikacija za zvanje za pametne telefone i računala**
- Ova jedinica podržava samo normalne dolazne pozive. Aplikacije za zvanje za pametne telefone i računala nisu podržane.
- O punjenju jedinice**
- Jedinica se može puniti isključivo putem USB-a. Za punjenje je potrebno osobno računalo s USB ulazom.
  - Ova jedinica ne može se uključiti niti se može koristiti BLUETOOTH funkcija i funkcije poništavanja buke tijekom punjenja.
  - Ako jedinicu ne koristite duže vrijeme, baterija s mogućnošću ponovnog punjenja možda neće dovoljno dugo ostati napunjena. Baterija će moći ispravno držati punjenje nakon nekoliko uzastopnih pražnjenja i punjenja.
  - Ako pohranjujete jedinicu na duže vrijeme, napunite bateriju jednom svakih pola godine kako biste spriječili rjezino pretjerano pražnjenje.
  - Ako se vrijeme uporabe jedinice značajno skрати, zamijenite punjivu bateriju novom. Obratite se najbližem dobavljaču tvrtke Sony za zamjenu baterije.

- Napomena o statičkom elektricitetu**
- Statički elektricitet nakupljen u tijelu može uzrokovati blage trnce u ušima. Kako biste smanjili taj efekt, nosite odjeću izrađenu od prirodnih materijala.
- Ako jedinica ne radi ispravno**
- Ponovno pokrenite jedinicu (sl. **B**). Pri ponovnom postavljanju jedinice, napunite je. Kada započne punjenje, jedinica se automatski isključuje i uključuje. Informacije o upravljanju i ostale postavke ostaju iste.
  - Ako se problem nastavi čak i nakon ponovnog postavljanja navedene operacije, pokrenite jedinicu kao što je navedeno. Prvo izvadite jedinicu iz kućišta za punjenje. Držite gumb na L (lijevo) strani pritisnutim dulje od 2 sekunde i provjerite jesu li jedinice na L (lijevo) i R (desno) strani isključene. Nakon toga na L i R stranama držite gumb pritisnutima istovremeno dulje od 15 sekundi. Indikator (plavi) zasvijetlit će 4 puta i jedinica će se vratiti na tvorničke postavke. Brišu se sve informacije o uparivanju.
  - Nakon što je jedinica inicijalizirana, možda se neće spojiti na vaš iPhone ili računalo. U tom slučaju izbrisite informacije o uparivanju jedinice s uređaja iPhone ili računala, a zatim ih ponovno uparite.

- Što je poništavanje buke?**
- Uklanjanje buke detektira vanjske zvukove i buku ugrađenim mikrofonima i šalje jedinici jednaki, ali suprotni signal kojim ih uklanja.
    - Efekt uklanjanja buke možda bude naglašen u vrlo tihoj okolini ili se može čuti buka.
    - Ovisno o tome kako nosite jedinicu, efekt uklanjanja buke može varirati ili se može javiti zvučni signal (zavijanje). U tim slučajevima skinite uređaj i ponovno ga stavite.
    - Funkcija uklanjanja buke služi uglavnom za uklanjanje buke u niskom frekvencijskom pojasu. Iako se buka stišava, ne može se u potpunosti ukloniti.
    - Kada koristite jedinicu u vlaku ili automobilu, buka može nastati ovisno o uvjetima na ulici.
    - Mobilni telefoni mogu stvarati smetnje i buku. U slučaju da dođe do toga, pomaknite jedinicu dalje od mobilnog telefona.
    - Nemojte prekrivati ​​mikrofone jedinice (Ⓞ) rukama. Funkcija uklanjanja buke ili način Ambient Sound možda neće ispravno raditi ili se može javiti zvučni signal (zavijanje). U tim slučajevima nemojte prekrivati ​​mikrofone jedinice (sl. **C**).

- Ostalo**
- Ne izlažite jedinicu vlazi, prašini, čadi, pari ili izravnoj sunčevoj svjetlosti. Ne ostavljajte jedinicu u automobilu na duže vrijeme. To može uzrokovati kvar.
  - BLUETOOTH uređaj možda neće raditi na mobilnim telefonima, ovisno o uvjetima radiovalova i mjesta gdje se upotrebljava oprema.
  - Glasan zvuk može utjecati na vaš sluh.
  - Radi sigurnosti u prometu, nemojte upotrebljavati u vožnji automobilom ili biciklom.
  - Jedinicu nemojte upotrebljavati na mjestima gdje može biti opasno ako ne čujete zvuk okoline, poput željezničkih prijelaza, platformi željezničkih stanica ili građevinskih mjesta.
  - Ne stavljajte teške predmete i ne primjenjujte pritisak na jedinicu jer to može uzrokovati deformaciju jedinice tijekom dužeg skladištenja.
  - Jedinicu nemojte izlagati snažnim udarcima.
  - Jedinicu čistite suhom mekom krpom za brisanje.
  - Uređaj ne izlažite vodi. Proizvod nije vodootporan. Pažljivo slijedite upute u nastavku.
    - Pazite da ne ispuštite jedinicu u umivaonik ili drugi spremnik pun vode.
    - Nemojte koristiti jedinicu na vlažnim mjestima ili pri lošim vremenskim uvjetima kao što su kiša ili snijeg.
    - Nemojte smočiti jedinicu. Ako dodirnete jedinicu mokrim rukama ili spustite jedinicu na mokru odjeću, jedinica se može namočiti i to može uzrokovati kvar.
  - Ako osjetite nelagodu nakon upotrebe jedinice, smjestite je prestante upotrebljavati.
  - Čvrsto postavite umetke za uši. Ako se umetka za uši slučajno odvoji i ostane u uhu, može prouzročiti ozljedu.
  - Zato što djeca mogu progutati manje dijelove poput jedinice i jastučića za uši, nakon upotrebe jedinicu pohranite u kućištu za punjenje i držite je izvan dohvata djece.
  - Ako imate pitanja ili problema u vezi s ovom jedinicom koja nisu obrađena u ovom priručniku, obratite se najbližem prodavaču proizvoda tvrtke Sony.

- O umecima za uši trostruke udobnosti**
- Isporučeni umeci za uši trostruke udobnosti dobro pristaju te učinkovito smanjuju okolnu buku.
    - Dulja upotreba prijanjajućih umetaka za uši može postati naporna za uši. Ako osjetite neudobnost, prekinite s upotrebom.
    - Nemojte povlačiti samo dio umetaka za uši od pjenastog silikona. Ako se pjenasti silikon odvoji od umetaka za uši, oni neće raditi.
    - Pjenasti silikon ne izlažite dulje vrijeme pritisku jer može doći do deformacija.
    - Različite veličine rupa na dijelu od pjenastog silikona nemaju utjecaja na kvalitetu zvuka.
    - Prilikom nošenja umetaka za uši možete čuti pucketanje u ušima. To nije kvar.
    - Pjenasti materijali mogu se oštetiti zbog dugotrajne pohrane ili upotrebe. Zamijenite ih novim materijalima ako oštećenje ometa njihovu izvornu funkciju.

Dodatni zamjenski umeci za uši mogu se naručiti kod najbližeg prodavača proizvoda tvrtke Sony.

### Kompatibilni modeli uređaja iPhone/iPod

Jedinicu možete koristiti samo sa sljedećim modelima. Prije upotrebe uređaje iPhone ili iPod ažurirajte najnovijim softverom.

- iPhone 7 Plus
- iPhone 7
- iPhone SE
- iPhone 6s Plus
- iPhone 6s
- iPhone 6 Plus
- iPhone 6
- iPhone 5s
- iPhone 5c
- iPhone 5
- iPod touch (6. generacija) (Od kolovoza 2017.)

### Specifikacije

Općenito
<p><b>Komunikacijski sustav:</b> BLUETOOTH specifikacija verzija 4.1</p> <p><b>Izlaz:</b> BLUETOOTH specifikacija, klasa napajanja 1</p> <p><b>Maksimalni komunikacijski raspon:</b> Optička vidljivost pribl. 10 m<sup>3)</sup></p> <p><b>Frekvencijski pojas:</b> pojas od 2,4 GHz (2,4000 GHz – 2,4835 GHz)</p> <p><b>Radna frekvencija:</b> BLUETOOTH 2,400 MHz – 2,483,5 MHz NFC 13,56 MHz</p> <p><b>Maksimalna izlazna snaga:</b> BLUETOOTH &lt; 20,0 dBm NFC &lt; 60 dBμA/m pri 10 m</p> <p><b>Kompatibilni BLUETOOTH profili:</b> A2DP (Advanced Audio Distribution Profile) AVRCP (Audio Video Remote Control Profile) HFP (Hands-free Profile) HSP (Headset Profile)</p> <p><b>Podržani kodek*<sup>4)</sup> SBC<sup>5)</sup>, AAC<sup>5)</sup></b></p> <p><b>Podržan način zaštite sadržaja:</b> SCMS-T</p> <p><b>Raspon prijenosa (A2DP):</b> 20 Hz – 20.000 Hz (frekvencija uzorkovanja 44,1 kHz)</p> <p><b>Priložene stavke:</b> Bežične stereo slušalice s mikrofonom i uklanjanjem buke (1) Mikro-USB kabel (pribl. 50 cm) (1) Kućičte za punjenje (1) Dugi hibridni gumeni jastučići za uši (SS/5/M/L po 2 svaki) Udobni jastučići za uši u tri veličine (S/M/L po 2 svaki) Pridržavači (M/L po 2 svaki) Referentni vodič (ovaj dokument) (1) Upute za upotrebu (1) Ostali dokumenti (1 komplet)</p>

- 1) Stvarni će se raspon razlikovati ovisno o čimbenicima kao što su prepreke između uređaja, magnetska polja oko mikrovalne pećnice, statički elektricitet, osjetljivost prijema, izvedba antene, operacijski sustav, softverska aplikacija itd.
- 2) standardni BLUETOOTH profili ukazuju na svrhu BLUETOOTH komunikacije među uređajima.
- 3) Kodek: Format kompresije i konverzije audiosignala
- 4) Potpojasni kodek
- 5) Napredno audio kodiranje

### Bežične stereo slušalice s mikrofonom s uklanjanjem buke

- Izvori napajanja:**  
DC 3,7 V: Ugrađena litiji-ionska baterija s mogućnošću ponovnog punjenja  
DC 5 V: kod USB punjenja
- Težina:**  
Približno 6,8 g (slušalice s mikrofonom)  
Približno 70 g (kućičte za punjenje)
- Radna temperatura:** Od 0 °C do 40 °C
- Nazivna potrošnja energije:**  
1 W (slušalice s mikrofonom), 3 W (kućičte za punjenje)
- Vrijeme upotrebe:**  
prilikom povezivanja putem BLUETOOTH uređaja  
Vrijeme reprodukcije glazbe:  
Maks. 3 sata (NC ON), maks. 3 sata (NC OFF)  
Vrijeme komunikacije:  
maks. 3,5 sati  
Vrijeme rada u stanju mirovanja:  
Maks. 8 sata (NC ON), maks. 35 sata (NC OFF)  
Napomena: vrijeme upotrebe može biti kraće, ovisno o kodeku i uvjetima upotrebe.
- Vrijeme punjenja:**  
približno 1,5 sata  
(Nakon 15 minuta punjenja moguće je 70 minuta neprekidne reprodukcije glazbe.)  
(Slušalice s mikrofonom)  
Pribl. 3 sata (kućičte za punjenje)  
Napomena: Vrijeme punjenja može se razlikovati, ovisno o uvjetima korištenja
- Temperatura punjenja:** Od 5 °C do 35 °C

- Prijamnik**  
**Vrsta:** zatvoren, dinamički  
**Pogonska jedinica:** 6 mm
- Mikrofon**  
**Vrsta:** kondenzator elektreta  
**Usmjerenost:** u svim smjerovima  
**Učinkoviti raspon frekvencija:** 50 Hz – 8.000 Hz

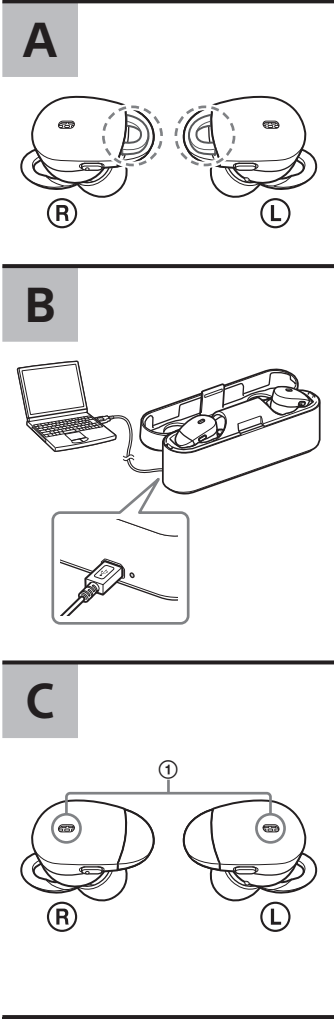
### Zahtjevi sustava za punjenje baterije putem USB-a

(Od kolovoza 2017.)  
Osobno računalo s instaliranim bilo kojim od sljedećih operacijskih sustava i opremljeno USB ulazom:

- Operacijski sustavi**  
(ako upotrebljavate Windows)  
Windows® 10 Home / Windows® 10 Pro  
Windows® 8.1 / Windows® 8.1 Pro  
Windows® 8 / Windows® 8 Pro  
Windows® 7  
Home Basic / Home Premium / Professional / Ultimate

(ako upotrebljavate Mac)  
Mac OS X (verzija 10.9 ili novija)

Dizajn i specifikacije podložne su promjenama bez prethodne obavijesti.



**Srpski**

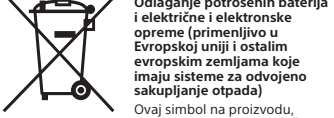
Ne postavljajte uređaj u uski prostor poput police za knjige ili ugradnog ormarića.

Ne izlažite baterije (punjivu bateriju ili instalirane baterije) visokim temperaturama, na primer sunčevom svetlu, vatri i sličnim izvorima tokom dugog vremena. Nemojte rastavljati, otvarati ni cepati sekundarne ćelije ili baterije.

U slučaju curenja ćelije, nemojte dozvoliti da tečnost dođe u kontakt sa kožom ili očima. Ako dođe do kontakta, isperite pogođeno područje velikom količinom vode i potražite pomoć lekara. Sekundarne ćelije i baterije treba napuniti pre korišćenja. Uputstva za ispravno punjenje uvek tražite u uputstvu proizvođača ili u priručniku za opremu. Nakon dužeg vremena skladištenja će biti potrebno da napunite i ispraznite ćelije ili baterije nekoliko puta kako biste zadržali maksimalne performanse. Odlazite na odgovarajući način.

**Napomena za korisnike: sledeće informacije se odnose samo na opremu koja se prodaje u zemljama u kojima se primenjuju direktive Evropske unije**

Ovaj uređaj je proizvela kompanija Sony Corporation, 1-7-1 Konan Minato-ku Tokyo, 108-0075 Japan ili ga je za nju proizvela neka druga kompanija. Sva pitanja u vezi sa usaglašenošću proizvoda sa zakonima Evropske unije bi trebalo da pošaljete ovlašćenom predstavniku, Sony Belgium, bijkantoor van Sony Europe Limited, Da Vinciiaan 7-D1, 1935 Zaventem, Belgium. Za sva pitanja u vezi sa servisom ili garancijom pogledajte adrese koje su navedene na zasebnom servisnom ili garantnom listu.



Kompanija Sony Corporation ovim izjavljuje da je ova oprema uskladeni sa direktivom 2014/53/EU. Kompletan tekst izjave o uskladenosti EZ je dostupan na sledećoj internet adresi: <http://www.compliance.sony.de/>

**Odlaganje potrošenih baterija i električne i elektronske opreme (primenljivo u Evropskoj uniji i ostalim evropskim zemljama koje imaju sisteme za odvojeno sakupljanje otpada)**

Ovaj simbol na proizvodu, bateriji ili pakovanju označava da se proizvod i baterija ne smeju tretirati kao kućni otpad. Na nekim baterijama se pored ovog simbola može nalaziti i hemijski simbol. Hemijski simbol za žvutu (Hg) ili olovo (Pb) se dodaje ako baterija sadrži više od 0,0005% žive ili 0,004% olova. Pravilnim odlaganjem proizvoda i baterija pomažete u sprečavanju mogućih štetnih posledica po okolinu i ljudsko zdravlje do kojih može doći usled nepravilnog odlaganja otpada. Reciklažom materijala pomažete očuvanje prirodnih resursa.

Ako proizvodi zahtevaju stalno prisustvo baterije zbog bezbednosti, performansi ili celovitosti podataka, takvu bateriju bi trebalo da zameni isključivo obučeni servis.

Da biste bili sigurni da će se baterijom i električnom i elektronskom opremom pravilno rukovati, predajte potrošene proizvode na odgovarajućem mestu za prikupljanje i reciklažu električne i elektronske opreme. Za sve ostale baterije pogledajte poglavje o bezbednom uklanjanju baterije iz proizvoda. Predajte bateriju na odgovarajućem mestu za prikupljanje i reciklažu potrošenih baterija. Za detaljnije informacije o reciklaži ovog proizvoda ili baterije, kontaktirajte lokalnu upravu, komunalnu službu ili prodavnicu u kojoj ste kupili proizvod ili bateriju.

Valjanost oznake CE je ograničena samo na one zemlje u kojima je zakonski primenljiva, uglavnom u zemljama EEA (European Economic Area).

Pločica sa nazivom i važne informacije o bezbednosti nalaze se sa donje strane futrole za punjenje.

Slovnna oznaka Bluetooth® i logotipi su registrovani zaštićeni znakovi u vlasništvu kompanije Bluetooth SIG, Inc. i kompanija Sony Corporation ih koristi pod licencom.

N-Mark je zaštićeni znak ili registrovani zaštićeni znak kompanije NFC Forum, Inc. u Sjedinjenim Američkim Državama i drugim zemljama.

Windows je registrovani zaštićeni znak ili zaštićeni znak kompanije Microsoft Corporation u Sjedinjenim Američkim Državama i/ili drugim zemljama.

Mac, OS X, iPhone i iPod touch su zaštićeni znakovi kompanije Apple Inc., registrovane u SAD i drugim zemljama.

„Made for iPod“ i „Made for iPhone“ znači da je elektronska oprema posebno dizajnirana za rad sa iPod ili iPhone uređajima i sertifikovana od strane proizvođača tako da ispunjava standarde za performanse kompanije Apple. Apple ne odgovara za rad ovog uređaja niti za njegovu uskladenost sa bezbednosnim standardima i propisima. Imajte u vidu to da upotreba ove dodatne opreme sa iPod ili iPhone uređajem može da utiče na performanse bežične veze.

Android je zaštićeni znak kompanije Google Inc.

Svi ostali zaštićeni znakovi i zaštićena imena pripadaju svojim vlasnicima.

## Mere opreza

### O BLUETOOTH komunikaciji

- BLUETOOTH bežična tehnologija radi u opsegu od oko 10 m. Maksimalni opseg komunikacije može da se razlikuje u zavisnosti od prepreka (neka osoba, metal, zid itd.) ili elektromagnetnog okruženja.
- Antena je ugrađena u jedinicu kao što je prikazano tačkastom linijom (slika **A**). Osetljivost BLUETOOTH komunikacija će se poboljšati ako ugrađenu antenu usmerite ka povezanom BLUETOOTH uređaju. Kada se između antene povezanog uređaja i antene ove jedinice nadu prepreke, može da dođe do pojave šuma, zvuk može da bude isprekidan ili komunikacija može da bude onemogućena.
- BLUETOOTH komunikacija može da bude onemogućena, može da dođe do pojave šuma ili zvuk može da bude isprekidan pod sledećim okolnostima.
  - Između jedinice i BLUETOOTH uređaja se nalazi ljudsko telo.
  - Ova situacija se može rešiti postavljanjem BLUETOOTH uređaja okrenutog ka anteni jedinice.
  - Između jedinice i BLUETOOTH uređaja se nalazi neka prepreka poput metala ili zida.
  - U blizini ove jedinice se koristi uređaj koji koristi frekventni opseg od 2,4 GHz, kao što je Wi-Fi uređaj, bežični telefon ili mikrotalasna pećnica.
  - Pošto BLUETOOTH uređaji i Wi-Fi (IEEE802.11b/g/n) koriste istu frekvenciju (2,4 GHz), može doći do mikrotalasnih smetnji koje dovode do šuma, prekida zvučnog signala ili nemogućnosti komunikacije ako se ova jedinica koristi u blizini Wi-Fi uređaja. U tom slučaju, uradite sledeće.
    - Koristite ovu jedinicu na udaljenosti od najmanje 10 metara od Wi-Fi uređaja.
    - Ako jedinicu koristite na udaljenosti manjoj od 10 m od Wi-Fi uređaja, isključite taj uređaj.
    - Instalirajte ovu jedinicu i BLUETOOTH uređaj što bliže jedno drugom.
  - Mikrotalasi koje emituje BLUETOOTH uređaj mogu da utiču na rad elektronskih medicinskih uređaja. Isključite ovu jedinicu i druge BLUETOOTH uređaje na sledećim lokacijama, jer mogu da dovedu do nezgode:
    - na mestima gde je prisutan zapaljiv gas, u bolnici, vozu, avionu ili na benzinskoj pumpi
    - u blizini automatskih vrata ili požarnog alarma.
- Ne koristite ovu jedinicu u avionu. Radio talasi mogu da utiču na instrumente, izazivajući nezgodu zbog kvara.
- Zbog karakteristika bežične tehnologije, zvuk koji se reprodukuje na ovoj jedinici kasni za zvukom i muzikom koji se reprodukuju na uređaju sa kojeg se šalje. Zbog toga slika i zvuk mogu biti neusklađeni prilikom prikazivanja filma ili igranja igre.
- Ova jedinica podržava bezbednosne mogućnosti koje su u skladu sa BLUETOOTH standardom kako bi se obezbedila sigurna veza kada se koristi bežična tehnologija BLUETOOTH, ali bezbednost možda neće biti dovoljna što zavisi od podešavanja. Budite oprezni kada komunicirate koristeći bežičnu tehnologiju BLUETOOTH.
- Mi ne preuzimamo nikakvu odgovornost za curenje informacija tokom BLUETOOTH komunikacije.
- Ne garantuje se mogućnost povezivanja sa svim BLUETOOTH uređajima.
  - Uređaj koji sadrži funkciju BLUETOOTH mora obavezno da bude uskladen sa BLUETOOTH standardom koji je odredila organizacija Bluetooth SIG, Inc. i da bude autorizovan.
  - Čak i ako je povezani uređaj uskladen sa pomenutim BLUETOOTH standardom, neki uređaji možda neće biti povezani ili ispravno raditi, u zavisnosti od funkcija ili specifikacija uređaja.
  - U toku telefonskog razgovora bez upotrebe ruku, može da dođe do šuma, u zavisnosti od uređaja ili okruženja komunikacije.
- U zavisnosti od uređaja koji se povezuje, možda će biti potrebno izvesno vreme da komunikacija započne.

### Ako je zvuk često isprekidan tokom reprodukcije.

- Situacija se može rešiti postavljanjem režima kvaliteta zvuka na „priority on stable connection“. Detalje potražite u Vodiču za pomoć.
- To stanje može da se poboljša ako promenite postavke kvaliteta reprodukcije pri bežičnoj vezi ili režim reprodukcije pri bežičnoj vezi na uređaju koji emituje signal fiksno posedite na SBC. Detaljne informacije potražite u uputstvu za upotrebu koje ste dobili uz uređaj koji emituje signal.
- Ako koristite pametni telefon, situacija se može rešiti isključivanjem nepotrebnih aplikacija ili ponovnim pokretanjem pametnog telefona.

### O korišćenju aplikacija za pozivanje za pametne telefone i računare

- Ova jedinica podržava samo normalne dolazne pozive. Aplikacije za pozivanje za pametne telefone i računare nisu podržane.

### O punjenju jedinice

- Ova jedinica može da se puni samo pomoću USB veze. Za punjenje je potreban računar sa USB portom.
- Ova jedinica ne može da se uključi, niti funkcije BLUETOOTH i smanjenje šuma mogu da se koriste, u toku punjenja.
- Ako jedinicu ne koristite tokom dugog vremena, punjiva baterija možda neće ostati dovoljno napunjena. Baterija će moći pravilno da zadrži nivo napunjenosti nakon nekoliko ponovljenih ciklusa pražnjenja i punjenja.
- Ako uskladištite jedinicu na duže vreme, napunite bateriju jednom u šest meseci da biste sprečili da se previše isprazni.
- Ako vreme tokom kojeg možete da koristite jedinicu postane veoma kratko, punjivu bateriju treba da zamenite novom. Kontaktirajte najbližeg Sony prodavca radi zamene baterije.

### Napomena o statičkom elektricitetu

- Statički elektricitet koji se nakuplja u telu može da izazove blago peckanje u ušima. Da biste umanjili taj efekat, nosite odeću od prirodnih materijala.

### Ako jedinica ne radi pravilno

- Resetujte jedinicu (slika **B**). Prilikom resetovanja ove jedinice, napunite je. Kada punjenje počne, ova jedinica se automatski resetuje. Informacije o uparivanju i ostale postavke ostaju iste.
- Ako problem nastavi da se pojavljuje čak i nakon pomenutog postupka resetovanja, inicijalizujte jedinicu na sledeći način. Prvo, uklonite jedinicu iz futrole za punjenje. Držite dugme sa leve (L) strane duže od 2 sekunde i potvrdite da su jedinice sa leve (L) i desne (R) strane isključene. Zatim istovremeno držite pritisnute dugmad sa leve i desne strane duže od 15 sekundi. Indikator (plavi) će zatreperti 4 puta, a jedinica će se resetovati na fabrička podešavanja. Sve informacije o uparivanju će biti izbrisane.
- Kada se jedinica inicijalizuje, možda neće moći da se poveže sa iPhone uređajem ili računarem. U tom slučaju, izbrišite informacije o uparivanju jedinice sa iPhone uređaja ili računara, a zatim ih ponovo uparite.

### Šta je to funkcija smanjenja šuma?

- Elektronsko kolo za smanjenje šuma zaista otkriva spoljni šum pomoću ugrađenih mikrofona i šalje jednak, ali suprotan signal za smanjenje šuma u jedinicu.
  - Efekat smanjenja šuma ne može da bude izražen u veoma tihom okruženju ili je neke šumove moguće čuti.
  - U zavisnosti od toga kako nosite jedinicu, efekat smanjenja šuma se može razlikovati ili može doći do zvučnog signala (zavijanja). U tim slučajevima, skinite jedinicu i stavite je ponovo.
  - Funkcija smanjenja šuma prevashodno funkcioniše u slučaju šuma u pojasu niske frekvencije. Iako je šum umanjen, nije potpuno otkazan.
  - Kada jedinicu koristite u vozu ili automobilu, šum može da se javi u zavisnosti od stanja na ulici.
  - Mobilni telefoni mogu da izazovu interferenciju i šum. Ako se to desi, pomerite jedinicu dalje od mobilnog telefona.
  - Ne pokrивajte mikrofone na jedinici (Ⓜ) svojim rukama. Funkcija otkazivanja šuma ili režim zvuka okruženja možda neće raditi pravilno ili može doći do zvučnog signala (zavijanja). U tim slučajevima, skinite ruke sa mikrofona jedinice (slika **C**).

### Ostalo

- Ne postavljajte ovu jedinicu na mesto izloženo vlazi, prašini, gazi ili pari niti je izlažite direktnoj sunčevoj svetlosti. Ne ostavljajte jedinicu u automobilu tokom dužeg vremena. To može dovesti do kvara.
- Korišćenje BLUETOOTH uređaja možda neće raditi na mobilnim telefonima, u zavisnosti od stanja radio talasa i lokacije na kojoj se oprema koristi.
- Visoka jačina zvuka može uticati na vaš sluh.
- Zbog bezbednosti saobraćaja, nemojte da koristite slušalice tokom vožnje automobila ili bicikla.
- Ne koristite jedinicu na mestima na kojima bi bilo opasno ako ne čujete zvuk okruženja, kao što su prelazi železničke pruge, platforme na železničkim stanicama i gradilišta.
- Ne izlažite ovu jedinicu velikoj težini ili pritisku jer to može da izazove njenu deformaciju tokom dugog skladištenja.
- Ne izlažite jedinicu prekomernim udarima.
- Jedinicu čistite mekom i suvom tkaninom.
- Ne izlažite jedinicu vodi. Jedinica nije vodootporna. Imajte na umu mere opreza navedene u nastavku.
  - Pazite da ne ispuštite jedinicu u lavabo ili neku posudu napunjenu vodom.
  - Ne koristite jedinicu na vlažnim mestima ili po lošem vremenu, kao što je kiša ili sneg.
  - Nemojte da pokvasite jedinicu.
  - Ako dodirnete jedinicu mokrim rukama ili je dovedete u dodir sa vlažnom odećom, ona može da se pokvasi i to može da dovede do njenog kvara.
- Ako vam se javi osećaj nelagodnosti nakon korišćenja jedinice, odmah prestanite da je koristite.
- Postavite uloške za uši čvrsto. Ako se uložak slučajno otkaci i ostane u uhu, to može da izazove povredu.
- Pošto bi deca mogla da progutaju male delove kao što su jedinica i ulošci za uši, držite jedinicu u futrolu za punjenje, izvan doseg deca.
- Ako imate bilo kakva pitanja ili probleme u vezi sa ovom jedinicom koji nisu obrađeni u ovom priručniku, obratite se najbližem Sony prodavcu.

### O ulošcima za uši sa trostrukom udobnošću

- Isporučeni ulošci za uši sa trostrukom udobnošću dobro zaptivaju radi efikasnog prigušivanja okolne buke.
  - Dugotrajno korišćenje uložaka za uši koji dobro zaptivaju može dovesti do naprezanja u ušima.
  - Ako vam se javi osećaj nelagodnosti, prekinite sa upotrebom slušalica.
  - Ne povlačite uloške za uši držeći samo deo od penastog silikona. Ako deo od penastog silikona odvojite od uložaka za uši, oni neće funkcionisati.
  - Ne izlažite deo od penastog silikona dugotrajnom pritisku, jer može da se deformiše.
  - Različite veličine rupa na delu od penastog silikona ne utiču na kvalitet zvuka.
  - Možda ćete čuti pucketanje u ušima dok nosite uloške za uši. Ovo nije kvar.
  - Materijali od pene se troše kada ih dugo koristite i skladištite. Zamenite ih novim ako su oštećeni toliko da onemogućavaju originalnu funkciju.

Opcionalne uloške za uši možete da naručite kod najbližeg Sony prodavca.

## Kompatibilni iPhone/iPod modeli

Ovu jedinicu možete da koristite samo sa sledećim modelima. Ažurirajte softver na iPhone-u ili iPod-u na najnoviju verziju pre nego što počnete da ga koristite.

- iPhone 7 Plus
- iPhone 7
- iPhone SE
- iPhone 6s Plus
- iPhone 6s
- iPhone 6 Plus
- iPhone 6
- iPhone 5s
- iPhone 5c
- iPhone 5
- iPod touch (šesta generacija)

(Od avgusta 2017)

## Specifikacije

<b>Opšte</b>
<b>Sistem za komunikaciju:</b> BLUETOOTH specifikacija verzije 4.1
<b>Izlaz:</b> BLUETOOTH specifikacija, klasa napajanja 1
<b>Maksimalni opseg komunikacije:</b> Maksimalna udaljenost od približno 10 m <sup>1)</sup>
<b>Frekventni pojas:</b> Pojas od 2,4 GHz (2,4000 GHz – 2,4835 GHz)
<b>Radna frekvencija:</b> BLUETOOTH 2,400 MHz – 2,483,5 MHz
<b>Maksimalna izlazna snaga:</b> BLUETOOTH < 20,0 dBm
NFC < 60 dBµA/m pri 10 m
<b>Kompatibilni BLUETOOTH profil<sup>2)</sup>:</b> A2DP (Advanced Audio Distribution Profile) AVRCP (Audio Video Remote Control Profile) HFP (Hands-free Profile) HSP (Headset Profile)
<b>Podržani kodek<sup>3)</sup>:</b> SBC <sup>4)</sup> , AAC <sup>3)</sup>
<b>Podržani metod zaštite sadržaja:</b> SCMS-T
<b>Opseg prenosa (A2DP):</b> 20 Hz – 20,000 Hz (Frekvencija uzorkovanja 44,1 kHz)
<b>Stavke koje se dobijaju:</b> Bežične stereo slušalice sa mikrofonom i funkcijom smanjenja šuma (1) Mikro-USB kabl (približno 50 cm) (1) Futrola za punjenje (1) Hibridni ulošci za uši od silikona i gume (SS/S/M/L 2 svaki) Uložci za uši sa trostrukom udobnošću (S/M/L 2 svaki) Podrška za podešavanje (M/L 2 svaki) Referentni vodič (ovaj list) (1) Uputstvo za upotrebu (1) Ostali dokumenti (1 komplet)

- Štvari opseg će se razlikovati u zavisnosti od faktora kao što su prepreke između uređaja, magnetnog polja oko mikrotalasne rene, statičkog elektriciteta, osetljivosti prijema, performansi antene, operativnog sistema, softverske aplikacije itd.
- BLUETOOTH standardni profili ukazuju na svrhu BLUETOOTH komunikacije između uređaja.
- Kodek: Kompresija audio signala i format konverzije
- Subband Codec
- Advanced Audio Coding

<b>Bežične stereo slušalice sa mikrofonom i funkcijom smanjenja šuma</b>
<b>Izvor napajanja:</b> DC 3,7 V; Ugrađena litijum-jonska punjiva baterija DC 5 V; Kada se puni pomoću USB veze
<b>Masa:</b> Oko 6,8 g (slušalice sa mikrofonom) Oko 70 g (futrola za punjenje)
<b>Radna temperatura:</b> 0 °C do 40 °C
<b>Nominalna potrošnja energije:</b> 1 W (slušalice sa mikrofonom), 3 W (futrola za punjenje)
<b>Vreme korišćenja:</b> Kada se povezuje preko BLUETOOTH uređaja Vreme reprodukovanja muzike: Maks. 3 sata (NC ON), maks. 3 sata (NC OFF) Vreme komunikacije: Maks. 3,5 sati Vreme u stanju mirovanja: Maks. 8 sati (NC ON), maks. 35 sati (NC OFF) Napomena: Vreme korišćenja može da bude kraće u zavisnosti od kodeka i uslova korišćenja.
<b>Vreme punjenja:</b> Približno 1,5 sati (Oko 70 minuta reprodukcije muzike moguće je nakon 15 minuta punjenja.) (Slušalice sa mikrofonom) Oko 3 sata (futrola za punjenje) Napomena: Vreme punjenja može da bude različito u zavisnosti od uslova korišćenja.
<b>Temperatura pri punjenju:</b> 5 °C do 35 °C
<b>Prijemnik</b>
<b>Tip:</b> Zatvoreni, dinamički
<b>Jedinica zvučnika:</b> 6 mm
<b>Mikrofon</b>
<b>Tip:</b> električni dipolni kondenzator
<b>Usmerenost:</b> Neusmereni
<b>Efektivni frekventni opseg:</b> 50 Hz – 8000 Hz

## Sistemski zahtevi za punjenje baterije pomoću USB veze

(Od avgusta 2017)

Lični računar sa prethodno instaliranim bilo kojim od sledećih operativnih sistema i opremljen USB ulazom:

### Operativni sistemi

(kada koristite Windows)

Windows® 10 Home / Windows® 10 Pro

Windows® 8.1 / Windows® 8.1 Pro

Windows® 8 / Windows® 8 Pro

Windows® 7 Home Basic / Home Premium / Professional / Ultimate

(kada koristite Mac)

Mac OS X (verzija 10.9 ili novija)

Dizajn i specifikacije su podložni promenama bez najave.