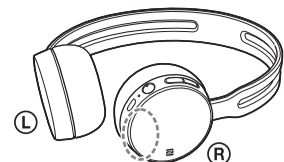
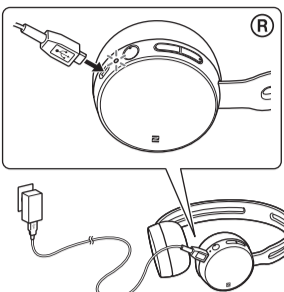


A



B



- isključite jedinicu, a zatim istovremeno pritisnite dugmad i – i držite ih pritisnutim najmanje 7 sekundi. Indikator (plavi) će zatreperti 4 puta, a jedinica će se resetovati na fabrička podešavanja. Sve informacije o uparivanju će biti izbrisane.
- Kada se jedinica inicijalizuje, možda neće moći da se poveže sa iPhone uređajem ili računarom. U tom slučaju, izbrisite informacije o uparivanju jedinice sa iPhone uređaja ili računara, a zatim ih ponovo uparite.

O nošenju jedinice

- Pošto se slušalice nalaze u kućištu visoke gustine, pritiskanjem na uši možete da izazovete oštećenje bubne opne. Pritisak slušalica na uši može da dovede do kliktavog zvuka dijafragme. Ovo nije kvar.

Ostalo

- Nemojte postavljati jedinicu na mestu koje je izloženo vlazi, prašini, pepeli ili pari ili u autu ili na mestu izloženom direktnoj sunčevoj svetlosti.
 - Korišćenje Bluetooth uređaja možda neće raditi na mobilnim telefonima, u zavisnosti od stanja radio talasa i lokacije na kojoj se oprema koristi.
 - Visoka jačina zvuka može uticati na vaš sluh.
 - Zbog bezbednosti saobraćaja, nemojte da koristite slušalice tokom vožnje automobila ili bicikla.
 - Ne koristite jedinicu na mestima na kojima bi bilo opasno ako ne čujete zvuk okruženja, kao što su prelazi železničke pruge, platforme na železničkim stanicama i gradilišta.
 - Ne izlažite ovu jedinicu velikoj težini ili pritisku jer to može da izazove njenu deformaciju tokom dugog skladištenja.
 - Ne izlažite jedinicu prekomernim udarima.
 - Jedinicu čistite mekom i suvom tkaninom.
 - Ne izlažite jedinicu vodi. Jedinica nije vodootporna.
- Imajte na umu mere opreza navedene u nastavku.
- Pazite da ne ispuštite jedinicu u lavabo ili neku posudu napunjenu vodom.
 - Ne koristite jedinicu na vlažnim mestima ili po lošem vremenu, kao što je kiša ili sneg.
 - Nemojte da pokvasite jedinicu. Ako dodirnete jedinicu mokrim rukama ili je dovedete u dodir sa vlažnom odećom, ona može da se pokvasi i to može da dovede do njenog kvara.
- Ako vam se javi osećaj nelagodnosti nakon korišćenja jedinice, odmah prestanite da je koristite.
 - Jastučići za uši mogu da propadnu zbog dugotrajnog skladištenja ili korišćenja.
 - Ako imate bilo kakva pitanja ili probleme u vezi sa ovom jedinicom koji nisu obrađeni u ovom priručniku, obratite se najbližem Sony prodavcu.

Opcionalne zamenske jastučice za uši možete da naručite kod najbližeg Sony prodavca.

Specifikacije

Opšte

Sistem za komunikaciju:

Specifikacija za Bluetooth® verzije 4.2

Izlaz:

Bluetooth Specifikacija snage Class 2

Maksimalni opseg komunikacije:

Optička vidljivost približno 10 m¹⁾

Frekventni pojas:

Pojas 2,4 GHz (2,4000 GHz – 2,4835 GHz)

Radna frekvencija:

Bluetooth® 2.400 MHz - 2.483,5 MHz
NFC 13,56 MHz

Maksimalna izlazna snaga:

Bluetooth < 4 dBm

Kompatibilni Bluetooth profil²⁾:

A2DP (Advanced Audio Distribution Profile)
AVRCP (Audio Video Remote Control Profile)
HFP (Hands-free Profile)
HSP (Headset Profile)

Podržani kodek³⁾: SBC⁴⁾, AAC⁵⁾

Podržani metod zaštite sadržaja: SCMS-T

Opseg prenosa (A2DP):

20 Hz – 20.000 Hz
(Frekvencija uzorkovanja 44,1 kHz)

Stavke koje se dobijaju:

Bežične stereo slušalice sa mikrofonom (1)
Mikro-USB kabl (približno 50 cm) (1)
Referentni vodič (ovaj list) (1)
Uputstvo za upotrebu (1)
Ostali dokumenti (1 komplet)

¹⁾ Stvarni opseg će se razlikovati u zavisnosti od faktora kao što su prepreke između uređaja, magnetnog polja oko mikrotalasne rerne, statičkog elektriciteta, osetljivosti prijema, performansi antene, operativnog sistema, softverske aplikacije itd.

²⁾ Bluetooth® standardni profili ukazuju na svrhu Bluetooth® komunikacije između uređaja.

³⁾ Kodek: Kompresija audio signala i format konverzije

⁴⁾ Subband Codec

⁵⁾ Advanced Audio Coding

Bežične stereo slušalice sa mikrofonom

Izvor napajanja:

DC 3,7 V: Ugrađena litijum-jonska punjiva baterija

DC 5 V: Kada se puni pomoću USB veze

Masa: Oko 107 g

Radna temperatura: 0 °C do 40 °C

Nominalna potrošnja energije: 0,7 W

Vreme korišćenja:

Kada se povezuje preko Bluetooth uređaja

Vreme reprodukovanja muzike:

Maks. 20 sati

Vreme komunikacije: Maks. 20 sati

Vreme u stanju mirovanja:

Maks. 200 sati

Napomena: Vreme korišćenja može da bude kraće u zavisnosti od kodeka i uslova korišćenja.

Vreme punjenja:

Približno 4,5 sati

(Oko 60 minuta reprodukcije muzike je moguće nakon 15 minuta punjenja.)

Napomena: Vreme punjenja može da bude različito u zavisnosti od uslova korišćenja.

Temperatura pri punjenju: 5 °C do 35 °C

Prijemnik

Tip: Zatvoreni, dinamički

Jedinica zvučnika: 30 mm

Mikrofon

Tip: Električni dipolni kondenzator

Usmerenost: U svim smerovima

Efektivni frekventni opseg:

100 Hz - 8 000 Hz

Sistemske zahteve za punjenje baterije pomoću USB veze

USB adapter za naizmeničnu struju

USB adapter za naizmeničnu struju dostupan na tržištu može se napajati na više od 0,5 A (500 mA)

Lični računar

(Od novembra 2017.)

Lični računar sa prethodno instaliranim bilo kojim od sledećih operativnih sistema i opremljen USB ulazom:

Operativni sistemi:

(kada koristite Windows)

Windows® 10 Home / Windows® 10 Pro

Windows® 8.1 / Windows® 8.1 Pro

Windows® 8 / Windows® 8 Pro

Windows® 7

Home Basic / Home Premium /

Professional / Ultimate

(kada koristite Mac)

Mac OS X (verzija 10.9 ili novija)

Dizajn i specifikacije su podložni promenama bez najave.