

Digitalni HD kamkorder

Vodič za početak

Ovaj vodič opisuje pripreme potrebne za početak upotrebe kamere, osnovne radnje i slično. Pojednosti potražite u „Vodiču za pomoć“ (mrežnom priručniku).

http://rd1.sony.net/help/cam/1640/h_zz/



Za detaljne informacije o upotrebi kamere i softvera posjetite sljedeće web-mjesto.

<http://www.sony.net/actioncam/support/>

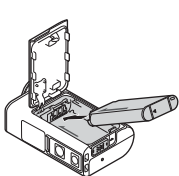


HDR-AS50

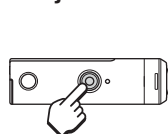
Prvo ovo pročitajte

Što je potrebno za snimanje privlačnog videozapisa kamerom

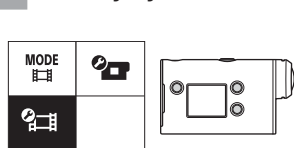
1 Početak rada



2 Snimanje



3 Postavljanje



4 Povezivanje s pametnim telefonom



5 Stvaranje videozapisa

Videozapise možete uređivati pomoću aplikacijskog softvera tvrtke Sony.

- Action Cam App (za pametni telefon / tablet)
<http://www.sony.net/acap/>



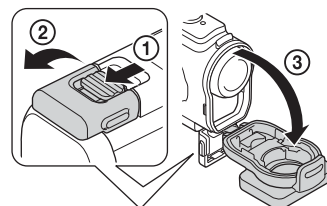
- Action Cam Movie Creator (za osobno računalo)
<http://www.sony.net/acmc/>



Provjera povezanih stavki

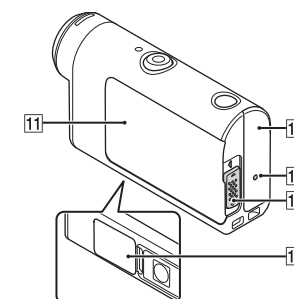
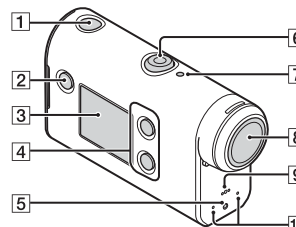
Broj u zagradi označava količinu artikala u pakiranju.

- Kamera (1) / podvodno kućište (MPK-UWH1) (1)
- Kamera je smještena u podvodnom kućištu. Otvorite poklopac kućišta kao što je prikazano u nastavku.
- Mikro USB kabel (1)
- Komplet baterija s mogućnošću ponovnog punjenja (NP-BX1) (1)
- Kopča za pričvršćivanje (1)
- Vodič za početak (ovaj dokument) (1)
- Referentni priručnik (1)



Nazivi glavnih dijelova

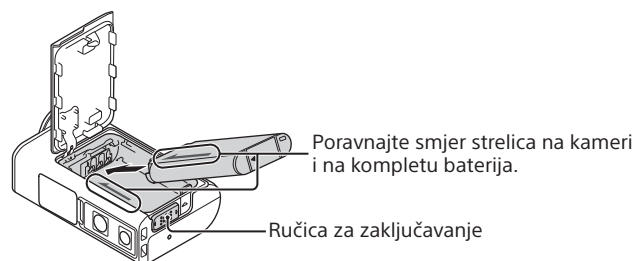
- 1 Gumb \odot (uključeno/pripravnost)
- 2 Gumb MENU
- 3 Ploča zaslona
- 4 Gumbi UP/DOWN
- 5 Žaruljica REC
- 6 Gumb REC (videozapis/fotografija) / gumb ENTER (otvara izbornik)
- 7 Žaruljica REC/LIVE
- 8 Objektiv
- 9 Zvučnik
- 10 Mikrofoni
- 11 Poklopac baterije
- 12 Poklopac priključnice (multi/mikro USB terminal)
- 13 Žaruljica REC
- 14 Ručica za zaključavanje
- 15 Poklopac memorijske kartice



Početak rada

Punjenje kompleta baterija

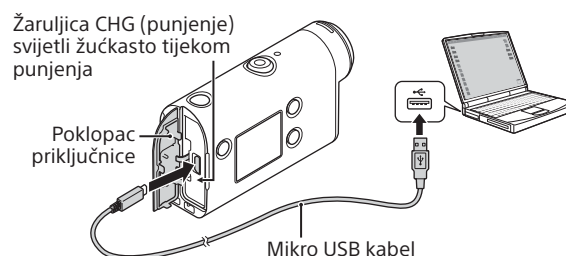
- 1 Klizno pomaknite ručicu za zaključavanje prema dolje da biste otvorili poklopac baterije, a zatim umetnite komplet baterija.



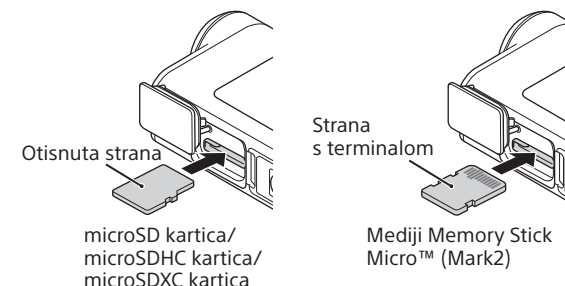
- 2 Čvrsto zatvorite poklopac, a zatim pomaknite ručicu za zaključavanje prema gore da biste ga zaključali.

Uvjerite se da se žuta oznaka na ručici za zaključavanje ne vidi.

- 3 Otvorite poklopac priključnice, a zatim spojite isključenu kameru s uključenim računalom pomoću mikro USB kabela (priloženo).



Umetanje memorijske kartice



Memorijske kartice koje se mogu upotrebljavati u kameri

Memorijska kartica	MP4	XAVC S
Mediji Memory Stick Micro™ (Mark2)	○ (samo Mark2)	-
microSD memorijska kartica	○*1	-
microSDHC memorijska kartica	○*1	○*2
microSDXC memorijska kartica	○*1	○*2

*1 SD Speed Class 4 (CLASS 4) ili brža ili pak UHS Speed Class 1 (U1) ili brža

*2 Memorijska kartica koja ispunjava sve sljedeće specifikacije:

- 4 GB ili više memorije
- SD Speed Class 10 (CLASS 10) ili UHS Speed Class 1 (U1) ili brža

Napomene

- Nije zajamčen rad sa svim memorijskim karticama. Za dodatne informacije o memorijskim karticama koje nije proizvela tvrtka Sony obratite se odgovarajućim proizvođačima.
- Provjerite je li memorijska kartica pravilno umetnuta. Ako nasilu umetnete memorijsku karticu u pogrešnom smjeru, možete oštetiti karticu, njezin utor ili slikovne podatke.
- Formatirajte memorijsku karticu u kameri prije upotrebe.
- Prije upotrebe provjerite jesu li poklopac priključnice i poklopac kompleta baterija/memorijske kartice čvrsto zatvoreni te ima li stranih tijela u poklopcu. U protivnom može doći do prodiranja vode.

Postavljanje sata

Kada prvi put uključite kameru pritiskom na gumb \odot (uključeno/pripravnost) pojavit će se zaslon za postavljanje područja/ljetnog računanja vremena (ljetno vrijeme)/datuma i vremena.

Pritisnite gumb UP ili DOWN za odabir stavke, a zatim pritisnite gumb ENTER za njezino izvršavanje.

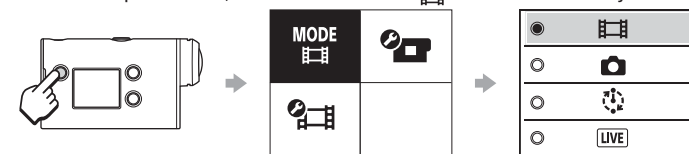
Savjeti

- Zaslon za postavljanje datuma i vremena/područja/ljetnog računanja vremena (ljetno vrijeme) prikazuje se i nakon vraćanja postavki na izvorne.
- Regije se određuju prema vremenskoj razlici između srednjeg vremena po Greenwichu (GMT) i standardnog vremena za vaše područje. Za pojednosti o vremenskoj razlici pogledajte „Popis vremenskih razlika za najveće svjetske gradove“ u „Vodiču za pomoć“ (mrežnom priručniku).

Snimanje

Postavljanje načina snimanja

Pritisnite tipku MENU, a zatim odaberite MODE → način snimanja.



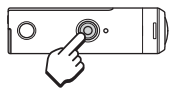
Popis načina rada

Ikone	Načini snimanja
MODE	Način snimanja videozapisa
CAM	Način snimanja fotografija
TIMER	Način snimanja proteklog vremena
LIVE	Način emitiranja uživo
LIVE	Način kontinuiranog snimanja

Postavljanje formata videozapisa

Pritisnite tipku MENU, a zatim odaberite MODE (Postavke snimanja) → format videozapisa (zadano: MP4).

Snimanje



Pritisnite gumb REC za početak snimanja. Ponovno pritisnite gumb za zaustavljanje snimanja. * Ako pritisnete gumb REC dok je postavka „Snimanje jednim dodirom“ na „ON“ (uključeno), snimanje započinje s posljednjim načinom snimanja postavljenim prije nego što je kamera isključena.

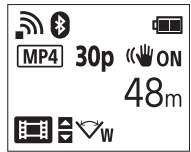
Napomena

- Tijekom razdoblja dužeg snimanja temperatura kamere može se povećati do točke na kojoj će se snimanje automatski zaustaviti.

Postavljanje

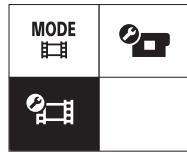
Pritisnite gumb MENU, pritisnite gumb UP ili DOWN za odabir stavke, a zatim pritisnite gumb ENTER da biste je izvršili.

Zaslon za snimanje



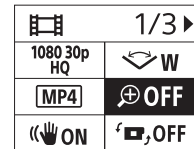
Gumb MENU

Zaslon MENU



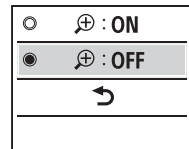
Gumb ENTER

Zaslon s postavkama snimanja



Gumb ENTER

Zaslon s postavkama



Postavke snimanja*1

Ikone	Stavke za postavljanje
	Postavka kvalitete slike
	Format videozapisa
	Veličina slike pri snimanju proteklog vremena
	Vrijeme kontinuiranog snimanja
	Prebacivanje na način snimanja fotografija
	Interval snimanja fotografija
	Samookidač
	Interval snimanja proteklog vremena
	Broj snimke u snimanju proteklog vremena
	SteadyShot (videozapis)
	Postavka kuta
	Postavka zumiranja
	Prebacivanje
	AE prebacivanje
	AE način snimanja proteklog vremena
	Prizor
	Podešavanje bijele boje
	Način boje
	Postavka snimanja zvuka
	Smanjenje šuma vjetra

*1 Mogućnost postavljanja stavki ovisi o načinu snimanja.

*2 Ova je postavka dostupna samo u nekim državama i regijama.

Pojedinosti o stavkama za postavljanje potražite u poglavlju „Promjena postavki“ u „Vodiču za pomoć“ (mrežnom priručniku).

Povezivanje s pametnim telefonom

Postupak instalacije aplikacije PlayMemories Mobile™ na pametni telefon



Android OS

Potražite aplikaciju PlayMemories Mobile na web-mjestu Google Play, a zatim je instalirajte.



iOS

Potražite aplikaciju PlayMemories Mobile na web-mjestu App Store, a zatim je instalirajte.

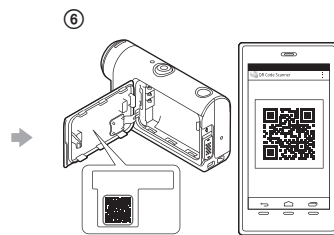
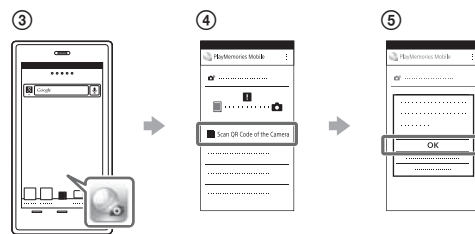


Napomene

- Ažurirajte aplikaciju PlayMemories Mobile na najnoviju verziju ako je već instalirana na pametnom telefonu.
- Rad Wi-Fi funkcije opisane u ovom priručniku nije zajamčen na svim pametnim telefonima i tabletima.
- Načini rada i zaslone za aplikaciju podložni su promjenama u budućim nadogradnjama bez prethodne obavijesti.
- Više informacija o aplikaciji PlayMemories Mobile potražite na sljedećem web-mjestu. (<http://www.sony.net/pmm/>)
- Usluga Google play možda neće biti podržana, ovisno o državi ili regiji. U tom slučaju potražite aplikaciju "PlayMemories Mobile" na internetu te je instalirajte.

Upotreba QR koda za povezivanje s pametnim telefonom putem Wi-Fija

- Uključite kameru i postavite Wi-Fi na kameri na ON.
- Odaberite način snimanja: .
- Na pametnom telefonu pokrenite program PlayMemories Mobile.
- Odaberite [Scan QR Code of the Camera] (Skeniraj QR kod kamere) na zaslonu aplikacije PlayMemories Mobile.
- Odaberite [OK] (U redu) (ako se pojavi poruka, ponovno odaberite [OK] (U redu)).
- Očitajte QR kod koji je otisnut na naljepnici na poledini poklopca kompleta baterija za kameru.

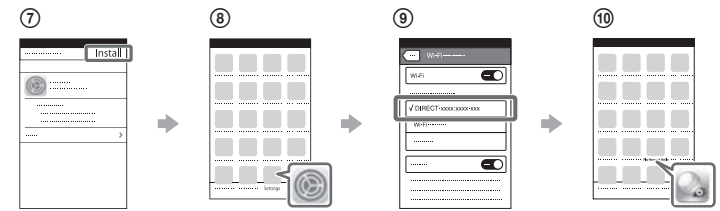


Android

- Kada se na pametnom telefonu prikaže [Poveži s kamerom?], odaberite [OK] (U redu).

iPhone/iPad

- Instalirajte profil (informacije o postavkama) na pametni telefon prema uputama na zaslonu.
- Na početnom zaslonu odaberite [Settings] (Postavke) → [Wi-Fi].
- Odaberite SSID.
- Vratite se na početni zaslon, a zatim pokrenite aplikaciju PlayMemories Mobile.



Pozivanje korisničkog ID-a i lozinke bez naljepnice

Ako se naljepnica odlijepila ili je nečitljiva, možete doći do svojega korisničkog ID-a i lozinke pomoću sljedećeg postupka.

- Umetnite dostatno napunjen komplet baterija u kameru.
- Spojite kameru s računalom pomoću mikro USB kabela (priloženo).
- Pritisnite gumb (uključeno/pripravnost) kako biste uključili kameru.
- Prikažite [Computer] → [PMHOME] → [INFO] → [WIFI_INF.TXT] na računalu, a zatim potvrdite svoj ID i lozinku.

Stvaranje videozapisa

Uređivanje videozapisa pomoću aplikacije Action Cam App

Aplikacija Action Cam App omogućuje vam uvoz videozapisa na pametni telefon radi jednostavnog uređivanja.

Osim toga, možete stvoriti videozapise proteklog vremena.

Više informacija o aplikaciji Action Cam App potražite na sljedećem web-mjestu. <http://www.sony.net/acap/>



Instalirajte aplikaciju Action Cam App koja je kompatibilna s vašim pametnim telefonom.



Napomena

- Usluga Google play možda neće biti podržana, ovisno o državi ili regiji.

Uređivanje videozapisa pomoću aplikacije Action Cam Movie Creator

Aplikacija Action Cam Movie Creator omogućuje vam uvoz videozapisa i fotografija na računalo i uređivanje videozapisa. Osim toga, možete dodavati efekte (kao što su Multi View, reprodukcija različite brzine itd.) i stvarati videozapise proteklog vremena.

Više informacija o aplikaciji Action Cam Movie Creator potražite na sljedećem web-mjestu. <http://www.sony.net/acmc/>

